



GRUPO AMADABLAN DE MONTAÑISMO

GRUPO AMADABLAN DE MONTAÑISMO

RUTAS DE MONTAÑA Y SENDERISMO

RUTA	LAS CARAS Y EMBALSE DE BUENDIA	
LOCALIZACION	BUENDIA - CUENCA	
CONDICIONES	NO INVERNALES	
DIFICULTAD GENERAL	BAJA	
DIFICULTAD TECNICA	SIN DIFICULTAD	
RECORRIDO APROX. (KMS)	14,5 KMS	
DESNIVEL EN ASCENSO	135 M	
DESNIVEL EN DESCENSO	135 M	
HORARIO APROXIMADO	4 H	
VALORACION M.I.D.E		
Medio. Severidad del medio natural	1	El medio no está exento de riesgos.
Itinerario. Orientación en el itinerario	2	Sendas o señalización que indican la continuidad.
Desplazamiento. Dificultad en el desplazamiento	2	Marcha por caminos de herradura.
Esfuerzo. Cantidad de esfuerzo necesario	3	De 3 a 6 horas de marcha efectiva.
POBLACION DE REFERENCIA	BUENDIA (CUENCA)	
CARTOGRAFIA RECOMENDADA	I.G.N. 0562 (SACEDON) 1:50.000	

DESCRIPCION DE LA RUTA

Se trata de una ruta circular que iniciamos en la población conquesense de Buendía y nos conducirá a través del istmo que se forma en el Embalse de mismo nombre, por campos de labor con manchas de encinas y pinares, que nos dejarán, poco más allá de la mitad del recorrido, en un paraje muy singular; las Caras de Buendía, donde la mano del hombre ha esculpido rostros de diverso carisma en la roca que circunda las aguas del embalse. En su gran parte discurre por tierras de la provincia de Cuenca, aunque para llegar a la punta del Embalse se pasa a la provincia de Guadalajara.

Al salir del pueblo, ya tenemos indicaciones de la Ruta de las Caras llegando a un desvío, igualmente señalizado, giraremos a la izquierda. Poco más allá, a unos cinco o siete minutos encontraremos otro desvío tomando igualmente la pista de la izquierda y a otros diez minutos más tarde, de nuevo tomaremos el desvío a la izquierda de la pista, evitando previamente otro que nos llevaría de nuevo de regreso.

Durante varios kilómetros por pista iremos por terreno de pinos y llegaremos a un desvío. A nuestra derecha giramos hacia un mirador sobre el embalse que merece la pena visitar. Abandonaremos la pista al final para ir por un sendero entre rocas y finalmente situarnos cerca de las aguas del embalse. Buen sitio para unas fotografías y tomar un bocadillo. Ahora nos encontramos en la provincia de Guadalajara.

Regresamos sobre nuestros pasos hasta el desvío anterior pero ahora continuaremos de frente y a unos dos kilómetros llegamos al indicador de Las Caras de Buendía, girando a la derecha para dirigirnos a ese lugar.

“Frente a los dos pequeños olivos, a la izquierda de las tierras de cultivo, parte una senda señalizada, que siguiéndola, a unos 200 metros, encontraremos la primera escultura, la Moneda de Vida un bajorrelieve alegórico de 2 metros, la senda continúa de frente pero a los pocos metros gira hacia la izquierda pasando junto a unas paredes rocosas. En estas hay 4 esculturas, Cruz Templaria, Krishna, Maitreya y Arjuna, a escasos metros unas de otras. La senda continúa en paralelo a las rocas, divisándose una espléndida panorámica del pantano de Buendía, recorridos 150 metros veremos la Espiral del Brujo, escultura alegórica, junto a otra, Chemary un gran nomo. Estas se encuentran escasos metros del aparcamiento, pero si queremos continuar la Ruta seguiremos la senda que parte de la cara llamada Chemary, y recorridos unos 250 mts. se llega a una pequeña explanada llena de olivos donde está La Monja, una cara de 1,60 metros.

Estando junto a la Monja pasaremos junto a una covacha, y continuando a escasos metros bajaremos una pequeña pendiente y entre las rocas y pinos, encontraremos al Chamán, mirando al pantano. En los alrededores se encuentran también una serie de rostros de entre medio metro y un metro y medio de altura con Nombres tan curiosos como el Extraterrestre y el Beethoven de Buendía. La senda continúa siguiendo la mirada del Chamán en dirección al pantano, en un alto se divisa una calavera llamada De Muerte. En la misma peña, por el otro lado, está la Dama del Pantano, mirando a la presa.

Desde la Dama, sale una senda paralela al agua en dirección a Buendía que nos lleva hasta la Peña de las Vírgenes, a unos 300 metros. En ella están esculpidas en una pared rocosa las tres últimas esculturas: La Cruz del Temple, de 0,8 metros de diámetro, La Virgen de la Flor de Lis, y a su derecha La Virgen de las Caras.” (Información recopilada de otros textos.)

SITUACION DE LAS ESCULTURAS



- | | | |
|----------------------|--------------------|-----------------------|
| 1.- Moneda de Vida | 2.- Cruz Templaria | 3.- Krishna |
| 4.- Maitreya | 5.- Arjuna | 6.- Espiral del Brujo |
| 7.- Chemari | 8.- La Monja | 9.- Chamán |
| 10.- Beethoven | 11.- Paleto | 12.- Duende Grieta |
| 13.- Duende Indio | 14.- De Muerte | 15.- Dama Pantano |
| 16.- Cruz del Temple | 17.- Virgen de Lis | 18.- Virgen Caras |

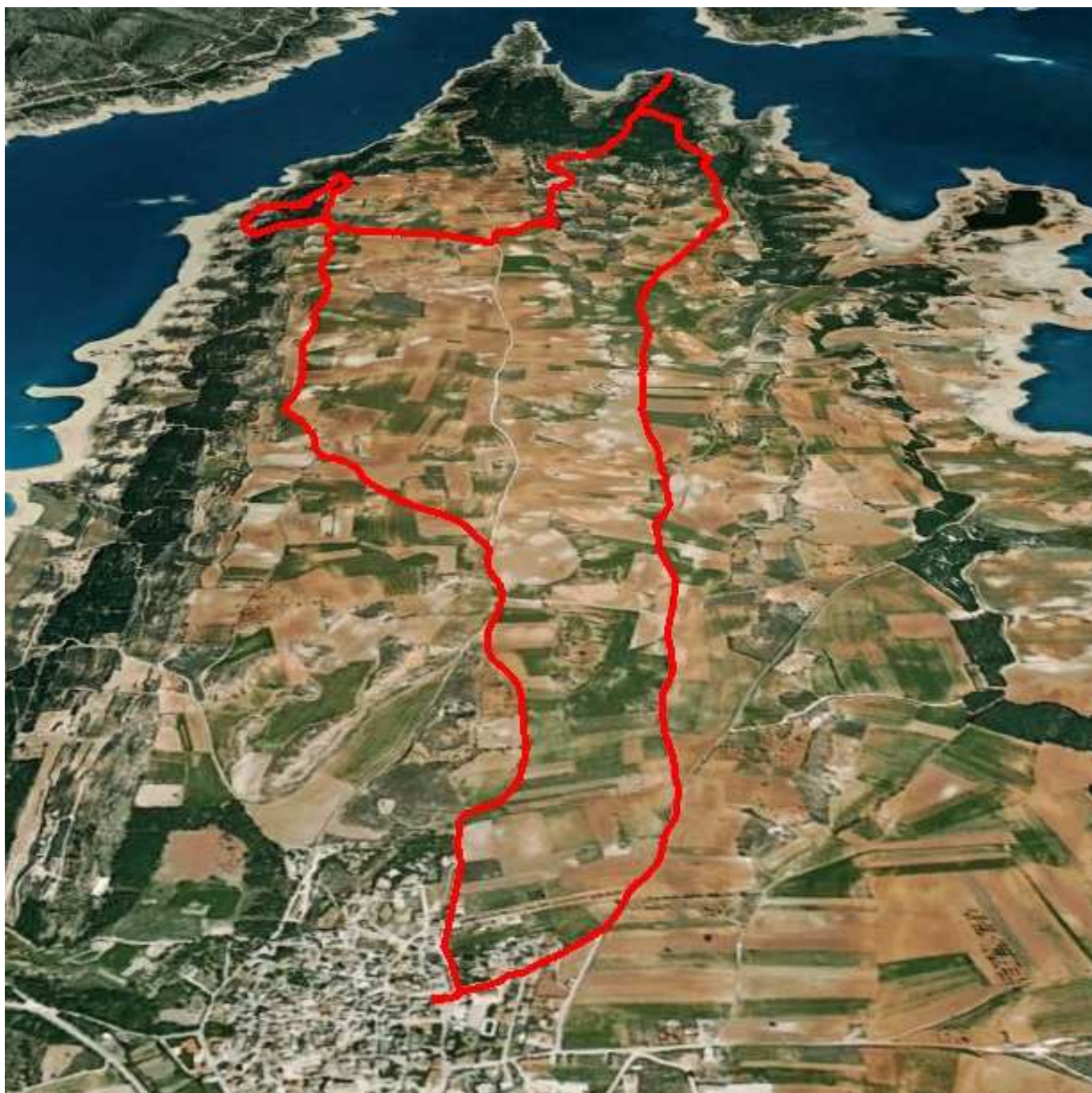
Finalmente, tras nuestra visita, saldremos a la misma pista y después de unos cuatro kilómetros, sin abandonar la pista principal, llegaremos de nuevo a Buendía.

Ramón J. Vega (2015).

PERFIL DE LA RUTA



PLANO ORTOFOTOGRAFICO



Iglesia y plaza de Buendía



Primer cruce a la salida de Buendía



Segundo cruce a tomar a la izquierda



Siguiente cruce a tomar a la izquierda



Campos de labor que acompañan la ruta



Cruce para ir al Mirador del Embalse



El pantano y algunos ejemplares de las esculturas de las Caras de Buendía

